

Pineda

PLA D'IGUALTAT

SUMARI

1. INTRODUCCIÓ	2
1.1. La igualtat real, un repte irrenunciable	2
1.2. Què és la coeducació?	4
1.3. Què és el Pla d'igualtat?	5
2. LA IGUALTAT A LA COMUNITAT EDUCATIVA	6
2.1. Equip directiu i Consell Escolar	7
2.2. Professorat i personal no docent	7
2.3. Famílies	8
3. OBJECTIUS DEL PLA D'IGUALTAT	8
3.1. Objectius generals	8
3.2. Objectius específics	9
4. Aplicació del Pla d'igualtat	10
4.1. Pla d'Acció Tutorial	11
4.2. Orientació acadèmica i professional	11
4.3. Metodologies	12
4.4. Llibres de text, biblioteca i altres materials	12
5. ACTIVITATS PER ETAPES	13
5.1. Recursos per a l'Educació Primària	14
5.1. Recursos per a l'Educació Secundària	15
6. AVALUACIÓ DEL PLA D'IGUALTAT	19
7. MARC JURÍDIC	20

(Revisió febrer 2020)



1. INTRODUCCIÓ

1.1. La igualtat real, un repte irrenunciable

La igualtat de totes les persones és un dret bàsic, sense el qual no es pot gaudir d'una societat lliure, justa i democràtica. Malgrat que en els darrers anys ha augmentat la consciència social sobre la transcendència de crear una societat igualitària, encara ens trobem molt lluny de l'assoliment d'una igualtat real.

L'Organització de les Nacions Unides defineix igualtat com a "respecte als drets humans i a les llibertats fonamentals de tothom, sense distinció de raça, sexe, idioma o religió." Aquest principi de caràcter internacional, unit a un major desenvolupament normatiu en els darrers anys, posa els fonaments d'un nou marc legal, institucional i social, l'objectiu del qual és garantir la igualtat real a tots els àmbits i a totes les actuacions de les persones. Homes i dones estem cridats a protagonitzar tots els espais de vida social, professional i familiar.

Perquè la igualtat sigui real, eficaç i pugui comportar canvis, ha d'incloure i integrar la diversitat i la diferència. L'objectiu de la igualtat no és eliminar-les, sinó –com indica la Carta de Drets Fonamentals de la Unió Europea- evitar que, arran d'elles, es pugui produir discriminació, "per raó de sexe, raça, color, orígens ètnics o socials, característiques genètiques, llengua, religió o conviccions, opinions polítiques o de qualsevol altra mena, pertinença a una minoria nacional, patrimoni, naixement, discapacitat, edat o orientació sexual"; així com garantir el respecte a "la diversitat cultural, religiosa i lingüística". Educar en igualtat comporta un aprenentatge personal i social de valors que

promouen hàbits. És una tasca que ha d'involucrar el professorat, el personal no docent, les famílies i tota la comunitat en general.

La família és la primera responsable de l'educació dels fills; i l'escola, l'entorn inicial de socialització i de construcció de la cultura. L'escola col·labora amb la família i potencia la seva acció educadora. Ambdues proporcionen models de conducta. Per això és fonamental que, com a comunitat educativa, comparteixin objectius, transmetin una cultura que reconegui i respecti les diferències entre persones i promoguin la igualtat, el respecte mutu, la col·laboració i la feina en comú. Per dur a terme aquesta tasca comptem amb el Pla d'igualtat, que es justifica, desenvolupa i concreta a continuació.

1.2. Què és la coeducació?

Coeducar vol dir educar per a la igualtat, impartir una formació i educació no sexistes, recollir l'actuació i aportació social i cultural de les dones i homes, i reconèixer i respectar la diferència sense silenciar-la ni jerarquitzar-la.

El programa de coeducació, proposta educativa de Pineda, té per objectiu promoure una educació que potencii la igualtat real d'oportunitats i l'eliminació de tota mena de discriminació per raó de sexe. Aquesta proposta integra de forma explícita i amb continguts d'aprenentatge la perspectiva de gènere, i constitueix un eix transversal amb continguts formatius i actitudinals. "L'escola coeducativa té com a objectiu l'eliminació d'estereotips entre sexes superant les desigualtats socials i les jerarquies culturals entre nenes i nens".¹

¹ *La Guia de Coeducació: Síntesi sobre l'Educació per a la Igualtat d'Oportunitats entre Dones i Homes* (2008), de l'Institut de la Dona.



Els centres d'educació primària i secundària han de promoure la igualtat d'oportunitats, incorporar la perspectiva de gènere a l'acció educativa, prevenir i gestionar comportaments i actituds discriminatoris per raó de gènere i, en especial, tenir cura d'evitar comportaments homofòbics i conductes abusives; potenciar el reconeixement, la cooperació i el respecte mutu, i generar nous i millors models identitaris de masculinitat i de feminitat. Aquests principis han d'orientar el projecte educatiu del centre i veure's reflectits en les programacions.

1.3. Què és el Pla d'igualtat?

És una eina útil per posar al dia aquells aspectes educatius sobre els quals existeix una especial sensibilitat social, com ara educar als joves sense estereotips de gènere (des de la primera infància) i proposar un model coeducatiu basat en una concepció realista de l'home, la dona i la situació actual.

Existeixen diversos estudis que intenten explicar com s'adquireixen els estereotips de gènere durant la infància i com es poden evitar. Els teòrics de l'aprenentatge social consideren que aquests són pautes de conducta apreses mitjançant l'experiència, directa i indirecta, i l'observació.

Tant les nenes com els nens d'entre 3 i 7 anys ja relacionen les joguines amb el seu gènere influïts per factors tradicionals i de gènere que adquireixen en el si familiar, escolar i a través dels mitjans de comunicació. És necessari promoure la formació dels educadors en clau d'igualtat de gènere, ja que la seva aportació a les aules és la millor manera d'eliminar els continguts sexistes en la nostra cultura.



El Pla d'Igualtat pretén facilitar a les escoles una intervenció educativa que asseguri la consideració dels temes de gènere. Es generen estratègies que poden modificar les relacions de poder, d'abús i de limitacions estereotipades per a cada gènere, prevenir la violència masclista i LGTBfòbica i reduir conductes de risc.

En el desenvolupament del procés educatiu, els centres han de garantir especialment:

- La incorporació de la perspectiva de gènere, dels sabers de les dones al llarg de la història i de les tasques de cura envers les persones i els espais en els continguts curriculars.
- La promoció d'un llenguatge verbal i gràfic inclusiu de dones i homes.
- La participació de tot el professorat i alumnat en tasques de responsabilitat i representació.
- L'orientació professional i acadèmica no estereotipada i sense discriminacions sexuals ni socials.
- La promoció de treballs de recerca relacionats amb l'educació coeducativa i la perspectiva de gènere.
- La potenciació d'una educació afectiva i sexual que afavoreixi la construcció d'una sexualitat positiva i saludable.
- La gestió positiva de les situacions de conflicte vinculades a comportaments i actituds de desigualtat, de caràcter sexista i de caire afectivosexual.



2. LA IGUALTAT A LA COMUNITAT EDUCATIVA

Al centre educatiu es procura –amb l'impuls de l'equip directiu– que tot el personal docent i no docent rebi formació específica en igualtat, perquè estigui capacitat per aplicar aquest pla als diversos nivells. També es procura, en la mesura del possible, facilitar suport, orientació i formació a les famílies en allò que correspon a la seva tasca educadora.

2.1. Equip directiu i Consell Escolar

L'equip directiu impulsa mesures educatives que fomentin la igualtat real i efectiva entre tots els treballadors; identifica possibles discriminacions de qualsevol tipus i estereotips sexistes en fets, expressions o imatges; promou accions destinades a destacar el valor de la igualtat i a la prevenció de tot tipus de violència; i realitza propostes per a la formació del personal docent i no docent, així com de les famílies.

L'equip directiu també potencia la coordinació amb altres institucions i professionals de l'entorn que desenvolupin actuacions en matèria d'igualtat, i contribueixin a la formació del personal en temes d'igualtat.

2.2. Professorat i personal no docent

Com a part de la seva feina a la comunitat educativa, el professorat i el personal no docent procuren mantenir una actitud que faciliti:

- Un clima de respecte dels drets i llibertats, i de participació, fonamentat en el valor de cada persona.
- L'ambient propici per al debat i el diàleg, que fomenti la resolució pacífica de conflictes i l'ús respectuós i no sexista del llenguatge, aliè a



qualsevol discriminació, ofensa o desqualificació a les persones (especialment a la dona), a qualsevol minoria i a altres cultures.

- Oportunitats de col·laboració i cooperació: treballs en equip, zones de treball, encàrrecs i responsabilitats a l'escola i a casa, i atenció als altres (mares, pares, germanes, germans, companyes, companys, persones malaltes o que necessitin suport, etc.).
- La incorporació de la diversitat en totes les seves formes.
- L'ànim constant per involucrar mares i pares en l'educació de les seves filles a favor de la igualtat.

2.3. Famílies

Des de l'escola s'organitzen sessions formatives destinades a mares i pares, per conscienciar de la importància de llur paper educador a favor de la igualtat, fer-los partícips de les mesures aprovades en aquest Pla i constituir un bloc educatiu comú entre alumnat, professorat i famílies, que garanteixi que la igualtat s'ensenya a tots els àmbits.

S'impulsen espais de diàleg en què les famílies poden proposar activitats i iniciatives destinades a educar les seves filles en valors d'igualtat.

3. OBJECTIUS DEL PLA D'IGUALTAT

3.1. Objectius generals

La finalitat última d'aquest Pla d'igualtat és oferir eines i mesures per educar en matèria d'igualtat a l'àmbit escolar, i proporcionar a les famílies recursos per educar en qüestions d'igualtat a la llar. El Pla defineix els valors i principis



fonamentals, els objectius educatius per etapes i els àmbits d'actuació al centre escolar.

L'àmbit d'actuació del Pla d'igualtat inclou tots els vessants de l'acció escolar. A les tasques de direcció, programació, gestió, etc. del centre escolar, els principis i objectius esmentats s'han de mostrar en actuacions concretes, que integrin la perspectiva de gènere i la igualtat d'oportunitats.

3.2. Objectius específics

- Fonamentar les relacions humanes de tota la comunitat escolar en el respecte a la igualtat de drets i oportunitats, i en el diàleg i la resolució pacífica dels conflictes.
- Crear un ambient de convivència escolar basat en la igualtat, l'equitat, el respecte a les diferències i la ciutadania responsable i democràtica.
- Combatre qualsevol discriminació directa o indirecta, així com prejudicis i estereotips de gènere.
- Promoure a la comunitat escolar l'ús d'un llenguatge no sexista, així com de materials curriculars i llibres de text que presentin les persones com a iguals en dignitat i drets.
- Conscienciar sobre la xacra social que suposen l'assetjament, el ciberassetjament i la violència de gènere, i dotar d'eines per detectar-los, combatre'ls i oferir suport a les víctimes.
- Contrarestar l'efecte de missatges sexistes que reben les alumnes des d'àmbits que, en alguns casos, puguin comportar discriminació i foment d'estereotips sexistes: mitjans de comunicació, publicitat...
- Identificar i tractar de forma primerenca situacions de sexisme, homofòbia i transfòbia.



- Acompanyar i orientar les alumnes perquè triïn llurs opcions acadèmiques i vitals sens cap tipus de condicionament de gènere.
- Incorporar de manera transversal a totes les àrees curriculars les competències i els coneixements necessaris perquè despleguin la corresponsabilitat i entenguin la importància de desenvolupar llurs talents als àmbits social, laboral i domèstic.
- Superar visions parcials de la història, analitzant els rols assignats a home i dona en diverses etapes, i percebre la contribució d'ambdós en el desenvolupament de la societat.
- Adonar-se de l'esforç de les dones que, en el decurs de la història, han estat capaces de trencar antics esquemes de desigualtat en tots els contextos, sobretot aquells en què la seva actuació era vetada per prejudicis culturals.
- Valorar la dignitat i aportació de les persones amb algun tipus de discapacitat, dependència, vulnerabilitat, etc.
- Promoure una visió positiva sobre les tasques de cura envers els altres, i animar les alumnes a integrar aquest àmbit entre les seves actuacions i prioritats vitals.
- Reflexionar sobre aspectes que incideixen en la consideració igualitària dels altres: pornografia, prostitució, etc.
- Assumir la realització de les feines de casa i de la cura d'altres persones des de la coresponsabilitat i la igualtat.
- Realitzar i participar en projectes cooperatius destinats a millorar o resoldre alguna situació de necessitat o desigualtat a l'entorn proper al col·legi.



4. APLICACIÓ DEL PLA D'IGUALTAT

Els valors d'igualtat s'incorporen a totes les activitats. Es procura que la igualtat –o les activitats relacionades amb el Pla d'igualtat- no es considerin quelcom aïllat, sinó que es relacionin amb totes les actuacions del centre.

També es pretén que les activitats que es puguin fer fora del centre, com ara el voluntariat -part essencial de l'educació integral que oferim-, fomentin actituds i valors de coresponsabilitat, cura dels altres i compromís per al bé comú.

4.1. Pla d'Acció Tutorial

El Pla d'Acció Tutorial té especialment en compte el respecte a la igualtat de drets i oportunitats, el diàleg, la cooperació i la relació interpersonal com a forma de comunicació sense prejudicis, aliena a qualsevol comportament o actitud violenta o discriminatòria. Així mateix, s'hi inclou la coresponsabilitat d'home i dona a tots els àmbits.

Les tutores treballen aquests aspectes amb les alumnes, tant a la tutoria grupal com a la personalitzada, i poden comptar amb la col·laboració del Departament Psicopedagògic del centre. A les entrevistes de tutoria amb les famílies també es fa èmfasi en els aspectes educatius relacionats amb la igualtat, des de l'àmplia perspectiva que s'exposa en aquest Pla.

4.2. Orientació acadèmica i professional

Es procura que, des d'una perspectiva exempta d'estereotips sexistes o de qualsevol mena, les famílies donin suport a filles i fills en la tria del seu futur professional. Des de l'orientació acadèmica, s'anima les alumnes a considerar



la tria d'estudis que tinguin en compte àrees en les quals la dona està infrarepresentada o que tradicionalment s'han observat com a masculines.

4.3. Metodologies

A totes les metodologies, s'hi inclouen estratègies que promoguin la construcció social de l'aprenentatge, la participació activa de l'alumnat, la motivació i la rellevància de l'aprenentatge, la cooperació i col·laboració, l'experimentació del treball en comú i l'assoliment de l'èxit acadèmic de totes i tots: aprenentatge cooperatiu, aprenentatge per projectes, aprenentatge servei, tallers d'aprenentatge, racons de treball, aprenentatge per tasques, tutoria entre iguals, centres d'interès, etc.

4.4. Llibres de text, biblioteca i altres materials

Els llibres de text, recursos pedagògics i materials d'aula es trien tenint en compte el projecte educatiu de Pineda. Se seleccionen materials escolars, llibres de text, recursos pedagògics i projectes educatius no sexistes. Es treballen continguts que fomentin els valors d'igualtat, com ara cançons, llibres, referències i models que contribueixin a oferir aquesta visió.

Al nostre centre revisem que els textos i materials utilitzats fomentin la igualtat de gènere, amb l'efecte d'afavorir el desenvolupament de l'alumnat al marge d'estereotips i rols de gènere, i de garantir una orientació acadèmica i professional lliure de biaixos sexistes i androcèntrics. Incorporarem continguts de coeducació i prevenció de la violència masclista i homòfoba en el currículum de les diverses àrees.

Contribuïm també al reconeixement de la diferència cultural en un marc de valors compartits, entenent la diferència com una riquesa i posant de



manifest la necessitat de treballar per construir un model de societat obert, democràtic, respectuós i cohesionador. En els plans de lectura, s'eviten recomanacions d'obres sexistes i s'opta per narracions que destaquin el paper de la dona en tots els àmbits socials i a les diferents etapes de la història, i la seva contribució a l'avenç del saber; especialment, a les àrees considerades tradicionalment masculines.

5. ACTIVITATS PER ETAPES

"Són moltes, gairebé infinites, les estratègies, plans i accions que es poden dur a terme en els centres escolars. Totes aquestes passen per ser efectives com més aviat comencin a implementar-se entre els alumnes d'Educació Infantil i Primària. Però no ha de ser exclusiva d'aquestes etapes, ja que aquesta es pot i s'ha de continuar tractant i actualitzant al llarg de tot el sistema educatiu incloent-hi, per què no, l'àmbit universitari".²

A les Programacions d'Aula es vetllarà, especialment, perquè les concrecions del currículum destaquin el valor de la igualtat i no estiguin esbiaixades pel gènere o per valors no igualitaris, no participatius o que puguin implicar alguna mena de discriminació. Concretament, es procurarà:

- Que les programacions destaquin allò realitzat per dones: llurs aportacions, avui i sempre, a l'art, les ciències i la història; és a dir, la seva contribució al desenvolupament social i cultural.

² Professors i investigadors del grup de recerca AREA (HUM-672), del Departament de Didàctica i Organització Escolar, de la Universitat de Granada (article educaweb).



- Que els continguts de diferents matèries incloguin l'anàlisi crítica dels obstacles a la igualtat: prejudicis i estereotips de gènere, ideologies no igualitàries o discriminatòries.
- Que es realitzin activitats relacionades amb les diferents àrees del currículum basades en la coeducació, propiciant que els referents o experts siguin femenins³.
- Que s'intervingui de manera ràpida i amb fermesa per erradicar actituds i expressions discriminatòries i/o homòfobes.
- Que se supervisi el correcte ús del llenguatge inclusiu en els continguts i materials proporcionats a les alumnes (és a dir, que s'eviti l'ús sexista del llenguatge).
- Que en l'estudi de la literatura es tractin els personatges femenins amb especial incidència, i es desenvolupin anàlisis que ajudin a superar estereotips.

Cada vegada hi ha més recursos i exemples de bones pràctiques que poden ajudar docents i famílies a treballar la igualtat de gènere.

5.1. Recursos per a l'Educació Primària

"Existeix molta literatura infantil on els protagonistes trenquen amb rols i estereotips de gènere, on trobem princeses que lluiten i es defensen, i nois que ploren i mostren lliurement els seus sentiments".⁴

³ web dep d'educació

⁴ Eva Morales, educadora i membre del col·lectiu Pedagogies Invisibles, que desenvolupa tallers per a docents sobre com educar en igualtat de gènere.





A Internet hi ha molts materials per treballar la igualtat a l'aula de Primària. Per exemple, es pot consultar una recopilació de llibres no sexistes realitzada per experts en literatura infantil de la Biblioteca de l'Associació de Mestres Rosa Sensat, titulada “Noies i Nois: Tants a tants. Selecció de llibres per impulsar la lectura, la coeducació i el debat a Parvulari i a Primària” (2011). En aquesta obra, premiada per part de l'Ajuntament de Barcelona, s'hi recomanen llibres de ficció amb continguts que potencien la igualtat d'oportunitats, la superació de clixés de gènere, etc. Aquest recurs permet a mestres, professorat i mediadors treballar una mirada i un reflexió coeducatives entre l'alumnat.

També existeixen diferents recursos audiovisuals per treballar l'equitat de gènere a aquestes edats a l'escola. Per exemple, a “El blog del *profe* Juan”, un professor del CEIP El Olmo de Màlaga recomana alguns curtmetratges interessants, com ara “El Príncipe Cendrós” o “Una Blancaneu diferent”.

5.1. Recursos per a l'Educació Secundària

EASSE proposa un Pla d'igualtat per a la Secundària vertebrat entorn dels següents eixos: la dignitat de la persona, la igualtat entre home i dona, la convivència i la corresponsabilitat home-dona⁵.

1r ESO



1.1. Tracta'm com una persona

Dignitat de la persona



3.1. Tu i jo ens necessitem

La convivència

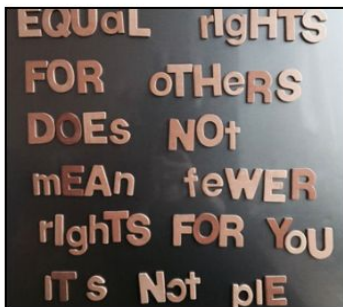


5.1. Bona feina!

Corresponsabilitat en el treball

⁵ Material Pla d'igualtat EASSE

2n ESO



2.1. Som iguals, som diferents

Els conceptes d'igualtat i diferència no són incompatibles quan ens referim a les persones



4.4. La feina a la llar. Qui fa què?

Corresponsabilitat a la família



6.1. Per un món més humanitzat

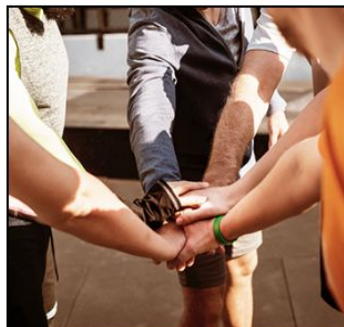
Conèixer i defensar els drets humans fonamentals

3r ESO



1.3. Hi ha diversitat al nostre entorn?

La dignitat de la persona



3.2. Convivència

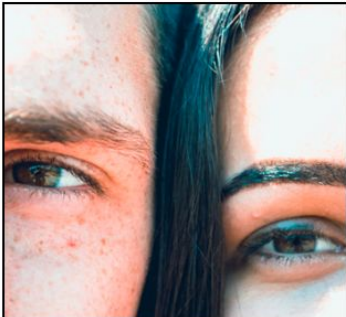
La convivència



5.5. Igualtat en la diferència

Corresponsabilitat en el treball

4rt ESO



2.2. Dignitat personal

Igualtat entre home i dona



4.3. Dignitat personal

Corresponsabilitat home-dona a la família



6.4. Dignitat personal

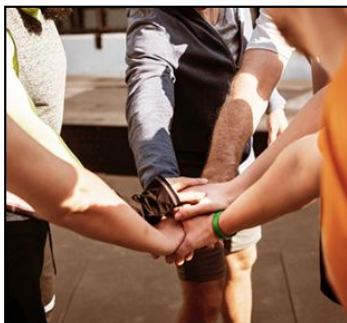
Humanització de la societat

1r BTX



1.2. Dignitat personal

Entendre i valorar la manifestació la intimitat en les diferents manifestacions



3.3. Convivència

La convivència



5.2. Igualtat en la diferència

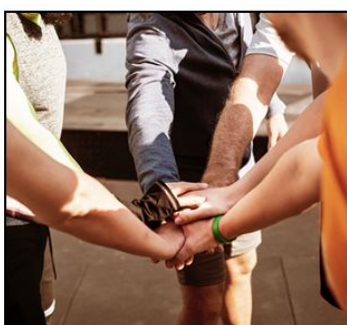
Reconèixer i valorar la dignitat de qualsevol treball, remunerat o no, pel servei que dona

2n BTX



1.2. Dignitat personal

Entendre i valorar la manifestació la intimitat en les diferents manifestacions



3.3. Convivència

La convivència



5.2. Igualtat en la diferència

Reconèixer i valorar la dignitat de qualsevol treball, remunerat o no, pel servei que dona

6. AVALUACIÓ DEL PLA D'IGUALTAT

Aquest Pla d'igualtat inclou mecanismes d'avaluació periòdica que ens permeten:

- a) Valorar el nivell d'assoliment dels objectius, no només generals, sinó també de les accions particulars a favor de la igualtat que es desenvolupen a l'escola.
- b) Corregir possibles disfuncions que es puguin observar en l'acompliment del Pla.

A banda d'aquests mecanismes, i més enllà d'indicadors, mesures i iniciatives en concret, es fa una anàlisi general de com els valors d'igualtat formen part de la vida quotidiana, tant de les alumnes com del professorat i personal no docent, i de com tots incorporen una actitud d'igualtat en les relacions amb el

seu entorn més proper. Això és fonamental perquè el Pla desplegui tota la seva força i s'implanti en el dia a dia de l'escola i de tota la comunitat educativa.

7. MARC JURÍDIC

El Pla d'igualtat, així com les recomanacions que s'hi desenvolupen, es fonamenta en les següents referències i normatives, entre d'altres:

- a) Els *17 Objectius de Desenvolupament Sostenible (ODS)* –objectius universals, integradors i ambiciosos- que guien la implementació de l'Agenda 2030 de les Nacions Unides per al Desenvolupament Sostenible, aprovada el 25 de setembre del 2015. Específicament, l'objectiu núm. 4, relatiu a l'educació inclusiva, equitativa i de qualitat per promoure oportunitats d'aprenentatge per a tothom durant tota la vida, així com els seus apartats 4.5 i 4.a
- b) *Convenció sobre l'eliminació de totes les formes de discriminació contra la dona (CEDAW)*, aprovada per l'Assemblea General de les Nacions Unides el 18 de desembre de 1979, i que va entrar en vigor com a tractat internacional el 3 de setembre de 1981, en la seva introducció i els articles 5, 10, 16 i 17.
- c) *Constitució Espanyola* en els seus articles 14 -dret a la igualtat i a la no discriminació per raó de sexe- i article 9.2 -llibertat i igualtat real a través de les mesures per retallar les diferències.
- d) *Llei Orgànica 2/2006*, de 3 de maig, d'educació en la seva versió integrada (LOMCE), que en el seu preàmbul assenyalava que un dels principis en què s'inspira el sistema educatiu espanyol és la transmissió



i aplicació de valors que afavoreixin la llibertat personal i ajudin a superar qualsevol tipus de discriminació.

- e) *Llei Orgànica 1/2004*, de 28 de desembre, de Mesures de Protecció Integral contra la Violència de Gènere, en la seva exposició de motius així com a l'article 4.1.
- f) *Llei Orgànica 3/2007*, de 22 de març, per a la Igualtat Efectiva d'Homes i Dones, que també fa referència en el seu article 24.1 a la igualtat en l'àmbit educatiu.
- g) *Estatut de Catalunya*, que en el seu article 4.3 consagra el valor de l'equitat de gènere, així com el dret a la no discriminació.
- h) *Llei 17/2015*, de 21 de juliol, d'Igualtat Efectiva d'Homes i Dones, que estableix i regula els mecanismes i recursos per fer efectiu el dret a la igualtat i a la no discriminació per raó de sexe en tots els àmbits, etapes i circumstàncies de la vida; i a assolir la construcció de noves pautes de relació entre dones i homes basades en el respecte i l'equitat.

